

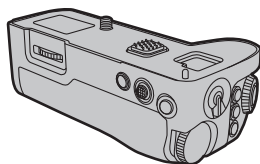
Panasonic®

Instrukcja Obsługi

UCHWYT Z AKUMULATOREM

Model Nr

DMW-BGS5



LUMIX

DVQX2100ZC
F0720CT2112

Instrukcja Obsługi

UCHWYT Z AKUMULATOREM

Dziękujemy za zakup produktu firmy Panasonic.
Prosimy uważnie przeczytać tę instrukcję przed rozpoczęciem użytkowania aparatu i zachować ją dla przyszłego wykorzystania.

Spis treści

Informacje dla Twojego Bezpieczeństwa	2
Środki ostrożności	5
Dołączone akcesoria	5
Nazwy części.....	6
Mocowanie i zdejmowanie z aparatu cyfrowego	7
Wkładanie/wyjmowanie akumulatora	8
Korzystanie z uchwytu z akumulatorem	10
Uwagi dotyczące użytkowania.....	11
Dane techniczne.....	12

Informacje dla Twojego Bezpieczeństwa

Gniazdko elektryczne powinno znajdować się w pobliżu urządzenia i być łatwo dostępne.

OSTRZEŻENIE!

Aby zmniejszyć ryzyko pożaru, porażenia prądem lub uszkodzenia produktu,

- **Nie instaluj i nie umieszczaj urządzenia w zamkniętej szufladzie, półce lub innej zamkniętej przestrzeni. Upewnij się, że urządzenie jest dobrze wentylowane.**

■ Uwagi Dotyczące Akumulatora

UWAGA

Akumulator (akumulator litowo-jonowy)

- Użyj oryginalnego urządzenia do ładowania akumulatora.
- Nie używaj akumulatora z innym sprzętem niż określono.
- Nie dopuszczaj do kontaktu brudu, piasku, płynów lub innych ciał obcych ze stykami.
- Nie dotykaj styków wtyczki (+ i –) metalowymi przedmiotami.
- Nie demontuj, nie przebudowuj, nie podgrzewaj ani nie wystawiaj na działanie ognia.

W przypadku kontaktu elektrolitu z rękami lub ubraniem należy go dokładnie zmyć wodą.

W przypadku kontaktu elektrolitu z oczami nigdy nie należy ich trzeć. Oczy należy dokładnie przemyć wodą, a następnie zasięgnąć porady lekarza.

OSTRZEŻENIE

- Niebezpieczeństwo wybuchu w przypadku nieprawidłowej wymiany akumulatora. Wymieniaj tylko na typ zalecany przez producenta.
- W przypadku pozbywania się akumulatora należy skontaktować się z lokalnymi władzami lub sprzedawcą i zapytać o właściwą metodę utylizacji.

- Nie podgrzewaj ani nie wystawiaj na działanie ognia.
- Nie zostawiaj akumulatora (akumulatorów) w samochodzie wystawionym przez dłuższy czas na działanie bezpośredniego światła słonecznego przy zamkniętych drzwiach i oknach.
- Nie wystawiaj na działanie niskiego ciśnienia na dużych wysokościach.
- Nie wystawiaj na działanie bardzo niskiego ciśnienia powietrza, ponieważ może to spowodować wybuch lub wyciek łatwopalnych cieczy i gazów.

Uwaga

Ryzyko ognia, eksplozji i poparzeń. Nie rozbieraj akumulatora, nie podgrzewaj powyżej 60 °C (140 °F), nie podpalaj.

Utylizacja zużytego sprzętu

Tylko dla Unii Europejskiej i krajów z systemami recyklingu



Ten symbol na produktach, opakowaniu i/lub załączonych dokumentach oznacza, że zużyty sprzęt elektryczny i elektroniczny nie może być mieszany z innymi odpadami gospodarstwa domowego.

Aby zapewnić właściwe przetwarzanie, odzyskiwanie i recykling zużytego sprzętu, należy przekazać go do odpowiednich punktów zbiórki zgodnie z obowiązującymi przepisami krajowymi.

Utylizując sprzęt w odpowiedni sposób, wspierasz oszczędzanie cennych zasobów i zapobieganie potencjalnym negatywnym skutkom dla zdrowia ludzkiego i środowiska.

Aby uzyskać więcej informacji na temat zbiórki i recyklingu, skontaktuj się z lokalnymi władzami.

W przypadku niewłaściwej utylizacji zużytego sprzętu, mogą być stosowane kary zgodnie z przepisami krajowymi.



Uwaga dotycząca symbolu akumulatora (dolny symbol):

Ten symbol może być używany w połączeniu z symbolem chemicznym.

W tym przypadku spełnia wymagania określone w dyrektywie dla danej substancji chemicznej.

Środki ostrożności

- To urządzenie jest uchwytem z akumulatorem do aparatów cyfrowych Panasonic. Gdy uchwyt trzymany jest pionowo podczas nagrywania, poprawi się łatwość obsługi i chwyt. Dołączony akumulator* (opcja), dodatkowo do akumulatora w aparacie cyfrowym, pozwoli na dłuższy czas nagrywania.

* W tekście oznaczany jako **akumulator**.

• Zgodne modele (stan na wrzesień 2020 r.)

Kompatybilne modele: DC-S5

Najnowsze informacje na temat zgodnych urządzeń można znaleźć w instrukcji obsługi, katalogu lub na stronie internetowej aparatu cyfrowego.

■ Obsługa urządzenia

- **Nie narażaj urządzenia na silne wibracje lub uderzenia.** Mogą one spowodować nieprawidłowe działanie i awarię.
- **Odporność na kurz i zachlapania tego urządzenia nie gwarantuje pełnej ochrony przed wnikaniem kurzu i wody.** Podczas używania należy zachować ostrożność. Jeśli urządzenie nie działa prawidłowo, skontaktuj się ze sprzedawcą, u którego zakupiłeś urządzenie lub z firmą Panasonic.
 - **Pewnie zamocuj to urządzenie do aparatu cyfrowego.**
 - **Dokładnie zamknij pokrywę akumulatora i osłonę złącza DC.**
 - Uważaj, aby piasek, kurz lub woda nie dostały się do obszaru styków, aparatu cyfrowego lub tego urządzenia podczas podłączania lub odłączania tego urządzenia.
 - To urządzenie nie jest wodoodporne, więc nie można go używać pod wodą. Aby zapewnić odporność na zachlapanie, urządzenie jest skonstruowane tak, aby było odporne na wnikanie wody. Jeśli do urządzenia przyłgną krople wody itp., wytrzyj je po użyciu miękką, suchą ściereczką.

- Wygląd i specyfikacje produktów opisanych w tym dokumencie mogą różnić się od faktycznie zakupionych produktów z powodu późniejszych ulepszeń.

Dołączone akcesoria

Przed użyciem produktu sprawdź, czy wszystkie akcesoria zostały dostarczone. Numery produktów aktualne na wrzesień 2020 r. Mogą ulec zmianie.

- **Akumulator jest opcjonalny.**

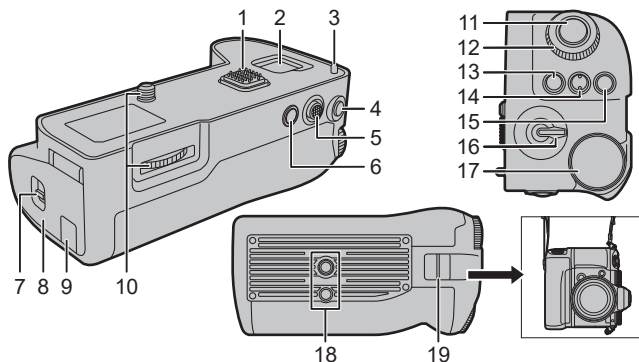
Zaślepka styków

- Zaślepka styków jest przymocowana do uchwytu w momencie zakupu.



DVKV1001Z

Nazwy części



- | | | | |
|----|---------------------------|----|--------------------------------------|
| 1 | Styki elektryczne | 13 | [WB] Przycisk (Balans Bieli) |
| 2 | Schówek na pokrywę | 14 | [ISO] Przycisk (Czułość ISO) |
| 3 | Piny mocowania aparatu | 15 | [] Przycisk (Kompensacja ekspozycji) |
| 4 | Przycisk [AF ON] | 16 | Przełącznik ON/OFF |
| 5 | Joystick | 17 | Pokrętko tylne |
| 6 | Przycisk [Fn] (Funkcyjny) | 18 | Mocowanie statywu |
| 7 | Dźwignia zwalniająca | 19 | Uchwyt do mocowania paska |
| 8 | Komora akumulatora | | |
| 9 | Oslona złącza DC | | |
| 10 | Śruba mocująca | | |
| 11 | Spust migawki | | |
| 12 | Pokrętko przednie | | |
- Zalecamy przymocowanie paska na ramię dostarczonego z aparatem cyfrowym, aby zapobiec przypadkowemu upuszczeniu. (Szczegółowe informacje na temat mocowania paska znajdują się w instrukcji obsługi aparatu cyfrowego.)

Mocowanie i zdejmowanie z aparatu cyfrowego

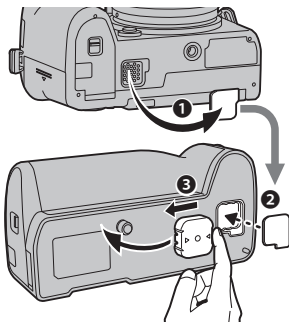
- Sprawdź, czy aparat cyfrowy jest wyłączony. (Montowanie urządzenia na aparacie lub zdejmowanie go z aparatu przy włączonym zasilaniu może powodować problemy i nie jest zalecane.)

1 ❶ Zdejmij osłonę złącza uchwytu w aparacie cyfrowym.

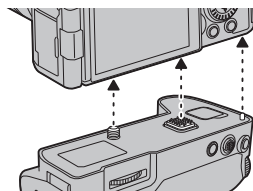
2 ❷ Przechowuj osłonę złącza uchwytu w schowku osłony uchwytu z akumulatorem.

3 ❸ Zdejmij zaślepkę styków z uchwytu z akumulatorem.

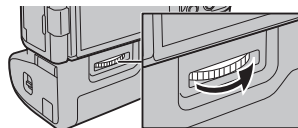
- Po użyciu załóż osłonę złącza i zaślepkę styków do ich pierwotnego położenia, aby chronić styki.
- Uważaj, aby nie zgubić zaśleпки styków.



2 Włóż, dopasowując śrubę mocującą, styki elektryczne i piny mocowania aparatu.



3 Obróć śrubę mocującą w kierunku wskazywanym przez strzałkę, aby bezpiecznie ją zamocować.



Uwaga

- Osłonę należy przechowywać poza zasięgiem dzieci, aby zapobiec połknięciu.

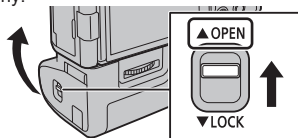
■ Zdejmowanie uchwytu z aparatu cyfrowego

- Upewnij się, że aparat cyfrowy nie jest zasilany i przekręć śrubę mocującą w kierunku przeciwnym do mocowania.

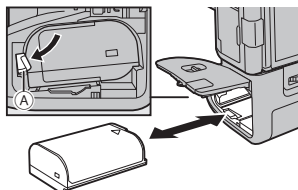
Wkładanie/wyjmowanie akumulatora

- Zawsze używaj oryginalnych akumulatorów Panasonic (DMW-BLK22: opcja).
- Jeśli używasz innych akumulatorów, nie możemy zagwarantować jakości tego produktu.
- Naładuj akumulator przed użyciem.
- Uchwytu z akumulatorem można używać, gdy akumulator jest włożony do aparatu cyfrowego lub uchwytu.
- Sprawdź, czy aparat cyfrowy jest wyłączony.

1 Przesuń dźwignię zwalniającą uchwytu z akumulatorem w kierunku [OPEN] i otwórz komorę akumulatora.

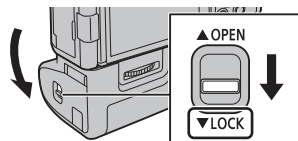


2 Zwracając uwagę na orientację, wsuń mocno do końca, aż usłyszysz blokadę i upewnij się, że dźwignia A jest zaczepiona do akumulatora.



- Podczas wyjmowania akumulatora popchnij dźwignię A w kierunku strzałki i wyciągnij akumulator.

3 Zamknij komorę akumulatora i przesuń dźwignię zwalniającą w kierunku [LOCK].



Uwaga

- Używając aparatu cyfrowego bez włożonego akumulatora, nie wyjmuj akumulatora z uchwytu. W przeciwnym razie aparat cyfrowy wyłączy się.
- Wyjmij akumulator po użyciu. (Akumulator wyczerpie się, jeśli nie będzie używany przez dłuższy czas.)
- Akumulator będzie ciepły po użyciu, podczas ładowania i zaraz po naładowaniu. Podczas używania uchwyt z akumulatorem również się nagrzewa, ale nie jest to usterka.
- Sprawdź, czy na komorze akumulatora nie ma ciał obcych.

■ Korzystanie z 2 akumulatorów

Cyfrowy aparat fotograficzny może być używany przez dłuższy czas, gdy akumulatory są włożone zarówno do aparatu cyfrowego, jak i do uchwyty z akumulatorem. (Przełączy się na drugi akumulator, gdy jeden z akumulatorów się wyczerpie.)

- W aparacie cyfrowym można ustawić akumulator, który ma być używany jako pierwszy. Szczegółowe informacje znajdują się w instrukcji obsługi aparatu cyfrowego.

■ Korzystanie z zasilacza sieciowego (opcja) i adaptera prądu stałego (opcja) zamiast akumulatora

Dla Europy i WNP

- W przypadku korzystania z zasilacza sieciowego upewnij się, że używany jest adapter prądu stałego Panasonic (DMW-DCC17: opcja) i zasilacz sieciowy (DMW-AC10E: opcja).
 - Zawsze używaj oryginalnego zasilacza sieciowego Panasonic (DMW-AC10E: opcja).
-
- Zawsze używaj oryginalnego adaptera prądu stałego Panasonic (DMW-DCC17: opcja).

Możesz korzystać z aparatu cyfrowego bez obaw o zużycie akumulatora. Włóż adapter prądu stałego do uchwytu z akumulatorem, podłącz zasilacz sieciowy, a następnie podłącz go do gniazdka elektrycznego.

Uwaga

- Podczas montażu adaptera prądu stałego pokrywa adaptera otwiera się, przez co konstrukcja przestaje być odporna na kurz i zachlapania. Uważaj, aby piasek, kurz, woda itp. nie przywarły ani nie dostały się do środka. Po użyciu sprawdź, czy do pokrywy adaptera prądu stałego nie przylegają żadne ciała obce, a następnie mocno ją zamknij.
- Przeczytaj także instrukcje obsługi zasilacza sieciowego i adaptera prądu stałego.
- Niektóre opcjonalne akcesoria mogą być niedostępne w niektórych krajach.

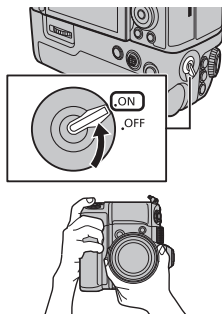
Korzystanie z uchwytu z akumulatorem

Obsługa pokręteł, joysticka i przycisków na uchwycie z akumulatorem jest taka sama jak w aparacie cyfrowym. Szczegółowe informacje znajdują się w instrukcji obsługi aparatu cyfrowego.

1 Ustaw przełącznik zasilania aparatu cyfrowego w pozycji [ON].

2 Ustaw przełącznik ON/OFF na uchwycie z akumulatorem na [ON].

- Umożliwia to obsługę pokręteł, joysticka i przycisków.
- Ta funkcja nie umożliwia włączania/wyłączania zasilania aparatu cyfrowego.



Uwaga

- Gdy aparat cyfrowy jest trzymany za uchwyt, przycisk na uchwycie z akumulatorem może zostać przypadkowo naciśnięty. W takim przypadku ustaw przełącznik ON/OFF uchwytu z akumulatorem w pozycji [OFF].

Uwagi dotyczące użytkowania

Trzymaj urządzenie z dala od sprayów owadobójczych i innych lotnych substancji.

- Jeśli urządzenie zostanie wystawione na działanie tych substancji, jego zewnętrzna obudowa może ulec zniszczeniu i/lub może zejść farba.
- Nie pozostawiaj urządzenia w kontakcie z przedmiotami wykonanymi z gumy lub PVC przez dłuższy czas.
- W żadnym wypadku nie należy używać ani przechowywać urządzenia w żadnym z poniższych miejsc, ponieważ może to spowodować problemy w działaniu lub nieprawidłowe działanie:
 - W bezpośrednim świetle słonecznym lub na plaży latem
 - W miejscach o wysokich temperaturach i wilgotności lub gdzie zmiany temperatury i wilgotności są gwałtowne
 - W pobliżu ognia
 - W pobliżu grzejników, klimatyzatorów lub nawilzaczy
 - W miejscach, gdzie występują wibracje
 - Wewnątrz pojazdów
- Nie upuszczaj urządzenia, nie uderzaj nim o inne przedmioty ani nie narażaj go na silne uderzenia lub wstrząsy.
- To urządzenie ma styk elektryczny, który jest połączony elektrycznie z aparatem cyfrowym. Załóż dostarczoną zaślepkę, gdy urządzenie nie jest podłączone do aparatu cyfrowego i nie dopuszczaj do zetknięcia się żadnych metalowych przedmiotów (takich jak spinacze)

Przed czyszczeniem urządzenia wyjmij akumulator lub adapter prądu stałego i odłącz wtyczkę zasilania z gniazdka elektrycznego.

Następnie wytrzyj urządzenie miękką, suchą, niepyłącą ściereczką.

- Gdy urządzenie jest mocno zabrudzone, można je wyczyścić, wycierając brud wyżętą wilgotną ściereczką, a następnie suchą ściereczką.
- Do czyszczenia urządzenia nie należy używać rozpuszczalników, takich jak benzyna, rozcieńczalnik, alkohol, detergenty kuchenne itp., ponieważ mogą one uszkodzić obudowę zewnętrzną lub powłokę.
- Używając szmatki chemicznej, postępuj zgodnie z dołączonymi instrukcjami.
- Zapoznaj się również z instrukcją obsługi aparatu cyfrowego.

Dane techniczne

Dane techniczne mogą ulec zmianie bez powiadomienia.

Uchwyt z akumulatorem (DMW-BGS5):

Informacje dla Twojego Bezpieczeństwa

Źródło zasilania:	8.4 V===
Liczba zdjęć, które można zrobić	Ok. 840 zdjęć (po zamontowaniu na aparacie cyfrowym DC-S5) <ul style="list-style-type: none">• Powyższe dotyczą warunków przy użyciu 2 akumulatorów.• W zależności od warunków użytkowania możliwa jest mniejsza liczba zdjęć.
Wymiary	Ok. 132.4 mm (szer.) x 45.2 mm (wys.) x 67.6 mm (gł.) [5.21" (szer.) x 1.78" (wys.) x 2.66" (gł.)] (z wyłączeniem wystających części)
Masa (Waga)	Ok. 321 g/0.708 lb (z akumulatorem), Ok. 240 g/0.530 lb (uchwyt)
Odporny na kurz i zachłapania	Tak
Rekomendowana temperatura pracy	0 °C do 40 °C (32 °F do 104 °F)
Dopuszczalna wilgotność względna	10 %RH do 80 %RH

Symbol na tym produkcie (wraz z akcesoriami) mają następujące znaczenie:

=== DC

Produkt firmy Panasonic

Ten produkt jest objęty e-gwarancją Panasonic.

Prosimy zachować dowód zakupu.

Warunki gwarancji oraz informacje dotyczące tego produktu są dostępne na www.panasonic.com/pl lub pod następującym numerem telefonu: 222953727 – numer do połączeń stacjonarnych (kablowych).